

ROUTES DÉPARTEMENTALES

Pour une route
plus sûre
et plus verte

P.16

143
JAN-FÉV 2023

3

ÉDITO

4-15

S'INFORMER

ARRÊT SUR IMAGE

ZAPPING

AU QUOTIDIEN

PRÈS DE CHEZ VOUS

16-25

APPROFONDIR

GRAND ANGLE

Plus sûre et plus verte
sera la route

CQFD

Le RSA



Versions braille et sonore
disponibles sur simple demande
auprès de l'association
Donne-moi tes yeux • 01 47 05 40 30.

26-27

ENTREPRENDRE

PLACE DE L'EMPLOI

« Coup de pouce »
vers l'emploi
sur les métiers en tension

TERRE D'ENTREPRISES

LEO, l'art du coworking

28-37

DÉCOUVRIR

ON A RENCONTRÉ
POUR VOUS

Mélanie Castelle,
le champ des possibles

ENVIE
D'ENVIRONNEMENT

Et si la maison du futur
était produite
en Seine-et-Marne ?

ENVIE DE CULTURE

Création napoléonienne,
le canal de l'Ourcq fête
ses 200 ans cette année

À L'AFFICHE

Département de
Seine-et-Marne • Direction
de la communication • Hôtel
du Département • CS 50377 •
77010 Melun Cedex •
01 64 14 77 77 •
Diffusion 01 64 14 70 48 •
magazine@departement77.fr
• Directeur de la publication :
Jean-François Parigi
• Directrice de la rédaction :
Pauline Fillon • Rédacteur en
chef : Stéphane Abin •
Rédaction : Gabriel Lanzéré •
Ont participé à ce numéro :
Julia Dumoulin, Jean-François
Caltot, Julie Ruault •
Conception de la maquette :
Bleu Equipage
• Mise en page : Jouve,
10271-MEP • Photos : Marie
Digard, Barthélémy Ruggeri,
Patrick Loison sauf mentions
contraires • Impression :
Roto France Impression •
Distribution : Adrexo •
01 64 10 02 85 •
Tirage : 580 000 exemplaires
ISSN 1147-9337



Le magazine est disponible en version digitale !
seine-et-marne.fr





JEAN-FRANÇOIS PARIGI

Président du Département
de Seine-et-Marne

INCLUSION

Chères Seine-et-Marnaises,
chers Seine-et-Marnais,

Notre Département a connu une fin d'année difficile en raison d'une cyberattaque majeure qui a touché l'organisation des services départementaux. Pour autant, grâce à la mobilisation exceptionnelle de tous les agents, la continuité des missions du Département a pu être assurée.

La nouvelle année qui débute sera marquée par cette même volonté de toujours servir tous les Seine-et-Marnais, avec efficacité et proximité. Malgré les aléas, les obstacles, les défis qui se profilent devant nous, l'Assemblée départementale poursuit son action pour répondre à vos préoccupations du quotidien.

En 2023, le Département sera donc résolument engagé pour les Seine-et-Marnais. Chef de file des solidarités, nous serons au rendez-vous pour l'accompagnement des plus fragiles en cette période de crise du pouvoir d'achat.

Personnes en situation de perte d'autonomie, de handicap ou en recherche d'emploi, le Département prendra toute sa part de responsabilité

afin de favoriser l'inclusion. Cette ambition sera inscrite dans le budget 2023 afin d'amplifier la dynamique initiée depuis le début du mandat.

Cette année est également une formidable opportunité de préparer l'avenir afin de protéger et de valoriser les richesses naturelles et culturelles de la Seine-et-Marne. L'attractivité de notre territoire sera accompagnée par des investissements importants en matière de mobilité notamment avec la sécurisation de routes départementales, le développement des stations de covoiturage et des liaisons douces.

Vous l'aurez compris, loin des simples résolutions, en 2023 le Département s'engage avec détermination pour une Seine-et-Marne plus sûre, dynamique et durable.

Au nom du Conseil départemental, je vous présente ainsi mes meilleurs vœux pour cette année 2023.

**L'ASSEMBLÉE DÉPARTEMENTALE
POURSUIT SON ACTION POUR RÉPONDRE
À VOS PRÉOCCUPATIONS DU QUOTIDIEN**





Les joyaux de la danse à la Saphir Cup

Ce ne sont pas moins de 24 nations qui étaient présentes, en novembre dernier, pour la 13^e édition de cette compétition internationale de danse, organisée à Pontault-Combault, avec le soutien du Département. Valse lente, tango, rumba... un moment de grâce à l'approche des fêtes.



Retour en images

Le 18 octobre

La Seine-et-Marne s'installe à Orsay

À l'occasion du bicentenaire de la naissance de **Rosa Bonheur**, le musée d'Orsay organise une importante rétrospective de son travail du 18 octobre 2022 au 15 janvier 2023. Parmi les œuvres exposées, une vingtaine ont été prêtées par le Département de Seine-et-Marne, qui a acquis plus de 230 pièces de collection réalisées ou ayant appartenu à l'artiste.

© Musée d'Orsay – Sophie Crépy



Le 9 novembre

1^{er} salon de l'achat public... et chantier responsable

Réunissant près de 250 entreprises et décideurs de la commande publique, le salon a été marqué par un temps fort : la signature d'une convention d'engagement entre le Département et la Fédération française du bâtiment Île-de-France Est pour encourager des chantiers responsables.



Le 9 novembre

Le basket 3x3 a le vent en poupe

Le Département a souhaité s'engager auprès des collectivités et des instances fédérales du basketball pour développer la pratique du 3x3 sur le territoire. Six nouveaux terrains ont été inaugurés à Saint-Thibault-des-Vignes, mais l'ambition à terme est d'en créer une centaine.

des réseaux sociaux

En direct

30 septembre



105 j'aime

60^e Congrès des maires et président(e)s d'EPCI :

Pour soutenir et accompagner les collectivités territoriales dans leurs projets, le Département de Seine-et-Marne met à disposition son groupement d'ingénierie départemental ID77.

30 octobre



36 Likes

Championnats du monde de karaté : Soutenues par le Département dans le cadre des bourses individuelles de haut niveau, Thalya Sombe, licenciée au sein de l'association CKS en Pays créçois, monte sur la plus haute marche du podium et devient championne du monde U21 en combat (-68 kg), et Jennifer Zameto remporte une magnifique médaille de bronze U21 en combat (-61 kg). Le Département est fier de ses athlètes !



15 octobre



11 Likes 2 retweets

Unité de traitement de l'eau potable : Le Président du Département, Jean-François Parigi, s'est rendu à l'inauguration de la nouvelle unité de traitement de l'eau potable à Coulommiers qui approvisionnera environ 20 000 habitants.

19 novembre



44 Likes

Semaine européenne de l'emploi des personnes handicapées :

Théophile et Valentin Francavilla sont deux frères, dont l'un est polyhandicapé, qui se sont lancés dans une succession de défis sportifs depuis 2013. A travers cette conférence, le Département de Seine-et-Marne souhaite mettre en avant sa politique d'accompagnement des personnes en situation de handicap.

Suivez-nous sur : seine-et-marne.fr     

COLLEGES

Une rénovation pour le confort des collégiens à Vaux-le-Pénil

Le 1^{er} décembre a eu lieu l'inauguration de la reconstruction partielle du collège La Mare aux Champs, à Vaux-le-Pénil. Après 24 mois de travaux, 800 élèves vont pouvoir bénéficier d'un équipement renové. En 2022, le Département a consacré plus de 100 M€ pour les collèges afin notamment de faire face à la croissance démographique sur le territoire.



RESTEZ VIGILANT !

LE PHISHING OU HAMEÇONNAGE C'EST QUOI ?

Le phishing ou l'hameçonnage est une forme d'escroquerie sur Internet. Le fraudeur se fait passer pour un organisme que vous connaissez (banque, service des impôts, CAF, etc.), en utilisant le logo et le nom de cet organisme.

Suite à la cyberattaque dont le Conseil départemental a été victime, il existe des risques d'usurpation d'identité des agents. Le Département vous recommande :

- d'être prudent lorsque vous recevez un message ;
- de ne jamais communiquer d'informations sensibles ;
- de ne pas ouvrir de liens suspects.



COMMENT RECONNAÎTRE UN MESSAGE FRAUDULEUX ?
Flashez le QR code ou rendez-vous sur seine-et-marne.fr

seine 77 & marne
LE DÉPARTEMENT

CYBERMALVEILLANCE

Appel à la vigilance des Seine-et-Marnais

Victime d'une cyberattaque de grande ampleur depuis début novembre, le Département en appelle à la vigilance des Seine-et-Marnais en cas de mail suspect se faisant passer pour un agent de la collectivité.

Comment reconnaître une adresse mail frauduleuse ?

Si le message reçu présente l'une des caractéristiques suivantes, vous pouvez le considérer comme suspect :

- l'adresse d'émission n'est pas strictement de la forme **xxxx.yyyy@departement77.fr** ;
- l'émetteur ou le service auquel il prétend appartenir vous est inconnu ;
- le message est incohérent, avec peut-être des fautes d'orthographe surprenantes ;
- le message contient un ou plusieurs liens sur lesquels vous êtes incité à cliquer ;
- le message est accompagné d'une ou plusieurs pièces jointes qu'on vous pousse à ouvrir ;
- la signature du message n'est pas conforme (avec un nom différent de celui de l'émetteur, ou sans numéro de téléphone, sans mention du service d'appartenance de l'émetteur).

Si vous recevez un mail suspect, ne répondez pas, ne communiquez jamais d'informations sensibles et ne cliquez jamais sur le lien et la pièce jointe associés.

Que faire en cas d'hésitation ?

N'hésitez pas à appeler votre correspondant habituel ou l'un des numéros communiqués sur le site du Département pour procéder à une vérification :

seine-et-marne.fr

ENVIRONNEMENT

Une charte Natur'EAU 77 ambitieuse

Signée par treize partenaires lors du Congrès des Maires, cette charte, novatrice et unique en Ile-de-France, aborde d'importantes questions comme la gestion des eaux pluviales, des inondations et de la lutte contre les îlots de chaleur au sein des villes, avec l'utilisation de solutions fondées sur la nature. La stratégie mise en place, partagée par tous les acteurs impliqués dans l'aménagement des territoires de la Seine-et-Marne, vise à optimiser la gestion intégrée de l'eau, à favoriser la reconquête et la préservation de la biodiversité et à engager une nouvelle dynamique sur les sujets liés au grand cycle de l'eau. Retrouvez le plan d'action détaillé sur seine-et-marne.fr

Une cyberattaque de grande ampleur touche le Département

Depuis le 6 novembre, les équipes informatiques sont pleinement mobilisées afin de rétablir au plus vite les différents outils et services du Département. Par mesure de sécurité, tous les réseaux informatiques de la collectivité restent coupés, mais les services publics (MDS, PAT, MDPH, PMI, etc.) sont ouverts au public. En attendant la restauration des lignes téléphoniques fixes, la collectivité continue de déployer des numéros de téléphone utiles afin de permettre aux usagers de joindre les différents services départementaux. Point de situation (au 1^{er} décembre).

Prestations sociales Les droits en cours seront automatiquement renouvelés afin d'éviter toute rupture de droit d'accompagnement. La CAF est en charge de verser les allocations aux bénéficiaires du RSA. Il n'y aura donc aucun impact sur les allocataires du RSA, les droits sont bien maintenus.

Maisons départementales des solidarités et Maison départementale des personnes handicapées :

contact@mdph77.fr et voir visuel ci-contre.

Points autonomie territoriaux (PAT) Les 6 PAT et leurs antennes continuent d'accueillir du public. Les lignes téléphoniques fixes et les mails sont opérationnels.

Protection de l'enfance Pour les informations préoccupantes, les inspecteurs d'éducation doivent contacter l'adresse suivante : cripsetm@gmail.com

Musées départementaux et château de Blandy

Les 5 musées départementaux sont ouverts au public gratuitement jusqu'à nouvel ordre. Les sites internet des musées départementaux et du château de Blandy sont opérationnels.

Musée-Jardin Bourdelle : 06 07 32 93 33

Musée de Préhistoire : 07 89 09 27 84

Musée de la Seine-et-Marne : 06 76 09 50 36

Musée des peintres de Barbizon : 06 08 49 61 86

Musée Stéphane Mallarmé : 06 07 02 03 91

Château de Blandy : 06 85 85 92 97

Archives départementales : La consultation des archives numérisées en salle et la réservation des cotes à distance sont temporairement indisponibles. La consultation des documents papier reste cependant possible en salle de lecture. 07 85 61 26 46

Médiathèque départementale : 06 33 16 02 55

Direction des sports : En cas d'urgence : 06 72 31 66 17

Direction des routes : En situation d'urgence, pour accident ou incident, 24 h/24 : 01 64 10 31 86 ou 06 77 43 43 74

Direction des transports : En cas d'urgence : 06 72 98 80 03

Direction de l'eau, de l'environnement et de l'agriculture : En cas d'urgence : 06 76 09 50 41

Direction de l'architecture, des bâtiments et des collèges : En cas d'urgence : 06 08 63 24 26

Direction de l'aménagement et du développement des territoires : 06 74 01 72 98



MAISONS DÉPARTEMENTALES DES SOLIDARITÉS (MDS)

MDS LAGNY 06 07 99 59 49	MDS FONTAINEBLEAU 06 74 75 49 55
MDS NEMOURS 06 02 03 29 29	MDS MELUN-VAL DE SEINE 06 80 24 85 84
MDS MONTEREAU 06 08 00 14 66	MDS ROISSY 06 76 09 50 31
MDS MITRY-MORY 06 80 24 86 00	MDS PROVINS 06 34 64 42 15
MDS COULOMMIERS 07 85 74 82 78	MDS CHELLES 06 75 04 47 96
MDS NOISIEL 06 80 24 85 73	MDS SENART 06 07 19 94 25
MDS MEAUX 06 07 90 66 32	MDS TOURNAN 07 85 77 62 24

MAISON DÉPARTEMENTALE DES PERSONNES HANDICAPÉES (MDPH)

MDPH 06 30 33 22 31

info+

Toutes ces informations utiles sont actualisées en temps réel sur le site Internet du Département

www.seine-et-marne.fr

ainsi que sur les réseaux sociaux de la collectivité.

Département de Seine-et-Marne

@Departement77

Departement77

HANDICAP

Un pôle « Art & handicap » pour simplifier l'accès à la culture

Inauguré cet automne, le projet, porté par la Région et le Département (à hauteur de 50 000 €), a pour objectif de faciliter la mise en relation des structures culturelles avec les établissements médico-sociaux. Présent dans toute la Seine-et-Marne, le collectif « Scènes 77 » a été missionné afin de développer l'accès à la culture et aux pratiques artistiques des personnes en situation de handicap (fédérer les établissements, sensibiliser les professionnels, favoriser la création de spectacles inclusifs...).

collectifscenes77.fr ✨



REGARDE ÉCOUTE PARLE



LE COLLECTIF FAIT LA DIFFÉRENCE

#NONAUHARCELEMENT

ASSOCIATION

Anciens combattants : le devoir de mémoire

L'Union nationale des combattants (UNC) est la seule association à regrouper les anciens combattants de tous les conflits depuis la Première Guerre mondiale. Pour faire perdurer le devoir de mémoire, la fédération seine-et-marnaise vous propose de rejoindre une des vingt-quatre sections présentes sur le département.

info+ 01 60 28 70 06 – unc77.fr ✨

ENSEIGNEMENT

Le Département récompensé pour sa campagne de lutte contre le harcèlement scolaire

C'est à l'occasion de la cérémonie des « Trophées des Départements » que la Seine-et-Marne s'est vue décerner le trophée de la « Lutte contre le harcèlement scolaire », afin de récompenser son engagement et les actions mises en place pour cette campagne :

- affiches déployées dans les abribus et les collèges ;
- création d'une boîte à idées digitale ;
- kit de communication adressé aux mairies et aux organismes jeunesse du territoire ;
- production d'un documentaire de 24 min, *Derrière les maux*, réalisé par Chlorofilm, une société seine-et-marnaise, afin d'inviter les jeunes et leurs familles à libérer la parole ;
- convention avec l'association Marion La Main Tendue, afin d'organiser des ateliers de sensibilisation ainsi qu'un accompagnement du projet pédagogique dans 12 collèges par an, sur une durée de 2 ans (2021–2023) ;
- création des salles de confiance dans les collèges : un lieu neutre où les collégiens peuvent se retrouver et évoquer leurs difficultés auprès d'autres élèves.

Lors de la rentrée scolaire 2022, le Département a poursuivi son engagement avec le lancement d'une campagne de sensibilisation et d'éducation aux outils numériques.

30 ans de Disney : 150 M€ d'investissement par le Département

On ne peut pas parler de Disney, première destination touristique européenne avec ses parcs de loisirs, ses hôtels, sa force de développement économique, sans évoquer les collectivités qui accompagnent ce projet si particulier de partenariat public-privé.



LE VAL D'EUROPE C'EST QUOI ?

Situé dans la partie est de Marne-la-Vallée, le Val d'Europe comprend aujourd'hui 10 communes qui portent notamment sur leur territoire les parcs et hôtels Disney. Il y a 30 ans, cette terre de Brie comptait à peine 4 000 habitants, contre plus de 50 000 aujourd'hui.

La convention, signée le 24 mars 1987, entre l'État, la Walt Disney Company, la Région Île-de-France et le Département de Seine-et-Marne, a changé à tout jamais le visage de ce territoire.

Si l'agglomération du Val d'Europe (notamment ses cinq communes d'origine : Bailly-Romainvilliers, Chessy, Coupvray, Magny-le-Hongre et Serris) est au premier rang pour l'accompagnement du projet Disney, le Département de Seine-et-Marne tient lui aussi une place majeure en poursuivant un double objectif : faciliter l'implantation de Disney et le développement économique du Val d'Europe, tout en accueillant au mieux les nouveaux habitants.

Un Département engagé pour les habitants

Entre 1987 et 2015, 116 millions d'euros ont été apportés par le Département. Ces investissements portent sur les infrastructures routières, les transports en commun, les collèges (quatre établissements construits à ce jour), le SDIS (Service départemental d'incendie et de secours) ou encore le soutien aux aménagements (fibre, pistes cyclables, infrastructures secondaires...).

De 2015 à 2025/2028, ce sont plus de 40 millions d'investissements supplémentaires qui seront engagés ou programmés. Des investissements qui se poursuivront pour accompagner la croissance de l'agglomération avec notamment le contournement de Chalifert, appelé à devenir une liaison vers l'aéroport Paris-CDG, la réalisation de nouveaux collèges ou d'une ligne de transport en commun en site propre entre Esbly et le Val d'Europe pour ne citer que les plus grands projets.

Une coopération gagnant-gagnant

En plus de ces investissements, le Département a signé avec Disney un accord de 5 ans (2022-2026), renouvelé pour la seconde fois. Cette coopération porte sur l'attractivité du territoire, l'emploi, la formation et l'insertion, l'environnement et la biodiversité, le sport (accueil de délégations olympiques), le logement (pour rapprocher les employés de Disney du Val d'Europe).

© Disney



LES RETOMBÉES ÉCONOMIQUES DE DISNEY :

- **63 000 emplois** directs, indirects et induits en 2019 ;
- Entre 1992 et 2021, sur 8,8 Md€ d'impôts et taxes générés par Disney, 247,4 M€ de taxes ont été reversées au Département ;
- 84,5 Md€ (chiffres 1992-2021) de valeur ajoutée générée par la présence de Disney, dont 32,5 % au bénéfice du Département ;
- 9,1 Md€ d'investissements privés depuis l'origine du projet.

Dans vos cantons du **NORD**



CANTON DE MEAUX

Une nouvelle vie pour l'ancienne prison de Meaux

SUBVENTION DU DÉPARTEMENT

3,03 M €

L'ancienne maison d'arrêt, située au cœur du centre historique de Meaux, va être transformée en pôle d'enseignement musical. Le projet prévoit la réalisation d'un auditorium de plus de 300 places et la création de salles de cours, de formation et de répétition ainsi que d'une salle d'orchestre d'une capacité d'environ 160 personnes. La prison, fermée en 2005, va être réhabilitée, et deux nouveaux bâtiments seront construits en privilégiant une conception bioclimatique (lumière naturelle, toitures végétales...), le tout dans un parc de 7 500 m². Les travaux de ce pôle d'enseignement musical, dénommé Simone-Veil, se termineront fin 2024.



CANTON DE LAGNY-SUR-MARNE

Un véhicule utilitaire électrique pour Carnetin

Afin d'assurer les tâches quotidiennes telles que le transport de déchets, de végétaux, de barrière de police ou autres, la commune a fait l'achat d'un véhicule utilitaire électrique permettant de transporter en toute sécurité des charges de plus de 500 kg.

SUBVENTION DU DÉPARTEMENT

7 866 €



Dans vos cantons de **L'EST**



CANTON DE PROVINS

Un tout nouveau city-stade pour Bazoches-les-Bray

La commune a fait construire un terrain multisports (city-stade) afin, notamment, que l'école ait une structure pour pratiquer ses activités sportives. Ouvert à tous et mis à disposition 24 h/24, il est composé de deux buts multisports et deux paniers de basket. Le terrain est clôturé et respecte les dimensions standards de 25,30 × 11,50 m.



SUBVENTION DU DÉPARTEMENT

40 000 €



SUBVENTION DU DÉPARTEMENT

35 359 €

CANTON DE FONTENAY-TRÉSIGNY

Création d'un préau pour l'école maternelle de Soignolles-en-Brie

Afin de protéger les élèves de maternelle des intempéries ou de l'ensoleillement excessif, la commune a réalisé un préau de 15 × 7 m, permettant aux enfants d'accéder directement des bâtiments au portail et d'abriter les parents qui attendent leurs enfants à la sortie. Le projet comprend également un local à vélo en dehors de l'enceinte de l'école.

Dans vos cantons de L'OUEST



SUBVENTION DU DÉPARTEMENT

100 000 €

CANTON DE SAINT-FARGEAU-PONTHIERRY

Dammarie-lès-Lys réhabilite son école

Sur le site du Bois du Lys, qui comprend un centre d'accueil avec hébergement et restauration, un centre de loisirs et des salles de réunion, la commune a entrepris la réhabilitation d'un bâtiment pour en faire un groupe scolaire de quatre classes (maternelles et primaires). La cour d'école, largement végétalisée, a été aménagée comme un véritable îlot de fraîcheur. Après sept mois de travaux, la réhabilitation a pris fin en septembre, et les enfants ont pu faire leur rentrée scolaire dans d'excellentes conditions.



CANTONS OUEST

Le tri des déchets devient plus simple !

Le SMITOM-LOMBRIC est le syndicat intercommunal en charge de la collecte (pour 30 communes) et du traitement des déchets ménagers (63 communes) du centre ouest seine-et-marnais. À partir du 1^{er} janvier 2023, tous les emballages sans exception, ainsi que les papiers, pourront être déposés dans le bac jaune ou la borne d'emballages, selon le moyen de collecte. Cela comprend les emballages en métal, papier, plastique de tous types (tubes de dentifrice, emballages de jambon, pots de yaourt vide, etc.) ainsi que les papiers, journaux et magazines.


info+

0 800 814 910
(appel gratuit,
du lundi au vendredi
de 9 h00 à 12 h00
et de 13 h00 à 17 h00)

lombric.com

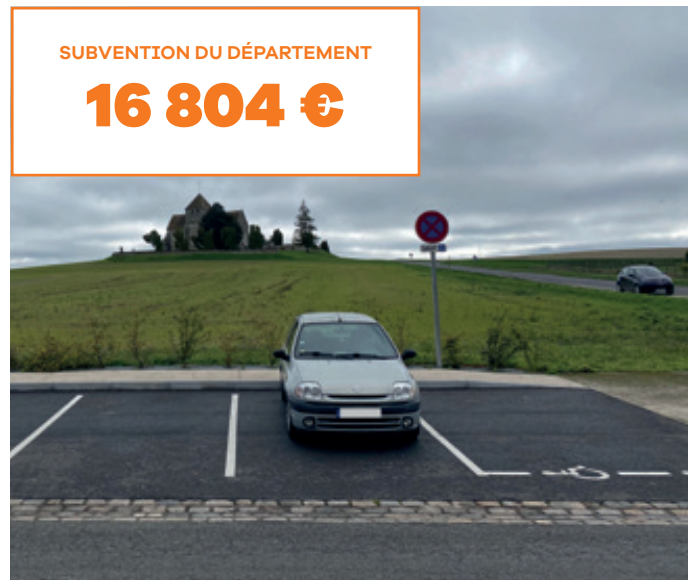
Dans vos cantons du **SUD**



CANTON DE NEMOURS

Une nouvelle aire de stationnement à La Genevraye

Située sur la route de Moret (RD 40), la commune a aménagé une aire de stationnement face à l'école, afin d'assurer la sécurité des parents qui viennent récupérer leurs enfants. Cette aire, composée de vingt-et-une places dont une pour les personnes à mobilité réduite, bénéficie également d'une haie en fond de parking et d'un cheminement piéton.



SUBVENTION DU DÉPARTEMENT

16 804 €

SUBVENTION DU DÉPARTEMENT

17 136 €



CANTON DE FONTAINEBLEAU

Le Vaudoué rénove ses bâtiments communaux

En attendant la mairie, qui va connaître d'importantes rénovations de sa toiture et de son isolation thermique, trois bâtiments municipaux ont déjà bénéficié de travaux de remise en état. C'est tout d'abord la grande fissure à l'arrière du restaurant scolaire de l'école, un ancien bâtiment en pierre, qui a bénéficié d'une réparation. Du côté de la garderie, c'est une baie vitrée qui a été créée pour permettre aux enfants d'accéder à l'école sans passer par la route. Enfin, des travaux de sécurisation (rideau métallique, portail, clôture) ont été réalisés pour sécuriser l'accès au centre technique.

CANTON DE NEMOURS

Un éclairage public plus vertueux à Noisy-Rudignon

Au cours de l'année 2022, la municipalité a remplacé la totalité des points lumineux de la commune par un éclairage à LED. La mise aux normes des armoires électriques a également été réalisée. Cette modernisation de l'éclairage public devrait permettre à la commune de faire des économies d'énergie de 40 à 50 % et de diminuer la pollution lumineuse.



SUBVENTION DU DÉPARTEMENT

7 983 €

Plus sûre et plus verte sera la route

Il est loin le temps où parler « routes » revenait seulement à comptabiliser les kilomètres de bitume et le nombre de nouveaux giratoires. Aujourd'hui, la gestion des routes par le Département passe par les questions de sécurité, le développement du covoiturage et des liaisons cyclables ou encore la réalisation d'enrobés en liant végétal. Apprêtez-vous à changer de regard sur vos routes départementales.

Une route pour tous

Vous en empruntez sans doute une tous les jours. Avec leurs plus de 4 300 km, les routes départementales relient, au gré des paysages, les territoires et leurs habitants. Leur entretien est une mission exigeante qui relève du Département.

543 agents œuvrent, parfois nuit et jour, pour vous rendre la route plus belle, moins dangereuse. Ils interviennent aux quatre coins de la Seine-et-Marne. Une proximité avec le terrain rendue possible par la création de cinq agences départementales (à Coulommiers, Meaux/Villenoy, Melun/Vert-Saint-Denis, Moret/Veneux et Provins), chacune étant elle-même divisée en trois centres routiers. Ces équipes, délocalisées, interviennent au titre de l'exploitation de la route, de l'entretien du réseau et de la sécurité routière.

L'ambition est ainsi d'offrir aux Seine-et-Marnais un réseau de qualité, fiable et sécurisé. Cela passe par l'entretien des chaussées, des ouvrages d'art, mais aussi par un travail sur la signalisation horizontale, en garantissant la visibilité du marquage au sol (parfois seul outil de guidage la nuit). La signalétique directionnelle n'est pas oubliée. Les sites touristiques bénéficient désormais d'un schéma de signalisation touristique, y compris depuis l'autoroute. Ce schéma fera l'objet en 2023 d'une actualisation.

**CHAQUE ANNÉE,
LE DÉPARTEMENT INVESTIT PLUS DE 80 M€
POUR LA MODERNISATION
DE SON PATRIMOINE ROUTIER.**



Qui dit routes, dit paysages. Le patrimoine arboré, les espaces verts (accotements, talus...) sont autant de refuges pour la faune et la flore. Un fauchage raisonné, la préservation des alignements d'arbres sont pensés avec le double enjeu de l'écologie et de la sécurité. Il en va de même pour le partage de la route entre toutes les mobilités (douce, automobile et en commun).

Au final, nous sommes tous acteurs de la sécurité routière, tous garants de la propreté des voies. Plongée au cœur du patrimoine routier.

4 313

km de routes départementales

Répondre aux besoins de mobilité de tous

3 QUESTIONS à...

OLIVIER LAVENKA

Vice-président en charge de l'aménagement du territoire, des routes, des politiques contractuelles et de l'agriculture



PARMI LES GRANDS PROJETS D'INFRASTRUCTURES ROUTIÈRES :

- **Liaison sud de Chelles :** 13 M€ (2022–2024)
- **Contournement de Guignes :** 16 M€ (2022–2024)
- **Barreau A4/RD96 :** 10 M€ (2023–2024)
- **Liaison est-francilien :** 130 M€ (2024–2028)
- **Contournement ouest de Voulx :** 5 M€ (2027–2028)
- **Contournement nord de Courty :** 15 M€ (2028–2029)

1. QUELLE EST LA POLITIQUE DU DÉPARTEMENT EN MATIÈRE DE ROUTES ?

C'est une grande responsabilité que d'entretenir le réseau routier du plus grand département d'Île-de-France. Il faut en priorité entretenir, rénover et sécuriser les plus de 4 300 km de routes qui relèvent du Département, sans compter les nombreux ponts et ouvrages hydrauliques. Les budgets que nous leur consacrons n'ont jamais été aussi élevés. La signalétique, la gestion de crise – qu'il s'agisse d'inondations, de tempêtes, d'entretien hivernal – et l'entretien des espaces verts et arborés sont également à la charge du Département. Enfin, notre ambition est de développer un maillage routier performant, qui permette de se déplacer de manière fluide et de créer les conditions nécessaires au développement économique et touristique des territoires seine-et-marnais.

2. LES USAGERS EXPRIMENT DE NOUVEAUX BESOINS, EN LIEN NOTAMMENT AVEC L'URGENCE CLIMATIQUE. COMMENT Y RÉPONDRE ?

Cela fait déjà de longues années que nous travaillons sur ces questions. Un des axes forts de notre politique est le développement du Plan Vélo 77 avec la création d'itinéraires cyclotouristiques et d'aménagements cyclables, en lien avec les intercommunalités et les communes. Notre schéma des stations multimodales de covoiturage, permet d'aménager des points de regroupement accessibles à tous. Nous luttons aussi au quotidien contre les dépôts sauvages. 1 000 tonnes de déchets sont ramassées chaque année le long des départementales ! Enfin, nous travaillons à une gestion durable de nos routes. En innovant, grâce à l'utilisation de nouveaux matériaux, mais aussi en repensant notre politique routière avec des cahiers des charges plus contraignants ou encore en verdissant notre flotte automobile avec l'acquisition de poids lourds roulant au GNV.

3. QU'EN EST-IL DE LA REPRISE PAR LE DÉPARTEMENT DE LA RN 4 ET DE LA RN 36 ?

Nous nous sommes effectivement engagés dans des négociations avec l'État pour obtenir le transfert des tronçons seine-et-marnais de ces deux routes nationales. Ces deux voies sont dans un état préoccupant, notamment en termes de sécurité pour les usagers. Notre objectif prioritaire est de les récupérer dès 2024, pour les mettre au niveau du reste du réseau départemental. Ce transfert de compétences doit s'accompagner d'un transfert de crédits de l'État. Dès que l'accord sera trouvé, nous mettrons rapidement tout en œuvre pour sécuriser et moderniser ces deux axes et les inscrire pleinement dans notre politique de développement et d'attractivité du territoire.

EN ROUTE ! LE DÉPARTEMENT DÉPLOIE SON ACTION SUR LES ROUTES TOUT AU LONG DE L'ANNÉE ...

GÉRER LE RÉSEAU ROUTIER

4 313 km de routes départementales

1 189 ouvrages d'art (ponts...)

250 à 300 km de voiries refaites
chaque année

16 000 arbres

543 agents **550 M€** depuis 2015

RENFORCER LA SÉCURITÉ ROUTIÈRE

Surveillance de l'état
du réseau routier et
des ouvrages d'art

Réduction du risque :
réaménagement de carrefours,
sécurisation des arrêts de bus,
des passages à niveau...

**Éducation
routière :**
14 200 collégiens
sensibilisés aux
risques routiers
+ stand pour
les adultes

Lutte contre
les dépôts sauvages,
camions roulant au **GNV**,
bitume « vert »

AGIR DE FAÇON DURABLE

Pratiques innovantes, fauchage
raisonné, éco-pâturage,
préservation de la biodiversité...

FAVORISER LES DÉPLACEMENTS ALTERNATIFS

- Le Plan Vélo 77 :
création de pistes cyclables...
- Développement de
stations de covoiturage :
40 stations d'intérêt
départemental
+ **150** stations
de proximité
(d'ici 2030)

Se déplacer autrement en Seine-et-Marne

Avec 65 % des Seine-et-Marnais qui utilisent leur voiture pour se rendre au travail chaque jour, le Département encourage fortement le covoiturage. Depuis 2014, l'objectif est de créer 40 stations d'intérêt départemental, complétées par le financement de stations locales, pour permettre aux usagers de se déplacer à plusieurs partout en Seine-et-Marne.

« Aujourd'hui, avec l'éveil des consciences environnementales et le prix de l'essence qui augmente, on observe un boom du covoiturage », explique Boris Mansion, directeur adjoint à la direction des routes. Petit à petit, un maillage fin se construit. D'une part, 12 stations d'intérêt départemental, bien équipées et largement dimensionnées, sont situées sur des nœuds du réseau routier. D'autre part, les 9 stations de proximité, réalisées en collaboration avec des partenaires locaux, sont plus petites et aménagées sur des parkings déjà existants. « Créer des stations, c'est à la fois faciliter et légitimer la pratique du covoiturage,

mais aussi lui donner une véritable visibilité dans l'espace public et contribuer à son développement », poursuit Boris Mansion.

Pézarches : le succès du covoiturage

Placée sur deux axes qui connectent les quatre coins de la Seine-et-Marne, la station de Pézarches est devenue en six ans une station totem pour le Département. « Les usagers s'y sont doucement installés, mais elle a vite été victime de son succès ». Avec ses 51 places véhicules légers, dont 2 pour les personnes à mobilité réduite, ses 2 bornes pour véhicules électriques et ses 8 places pour les vélos dont quatre box sécurisés,

la station est rapidement devenue un lieu de vie important. Devant ce succès, quatre nouveaux projets de stations sont à l'étude pour les communes de Guignes, de Nemours, de Sammeron et de Bernay-Vilbert.

info+

Pour trouver la station de covoiturage la plus proche de chez vous, scannez ce QR-code :



DES ROUTES POUR DES DÉPLACEMENTS DOUX

Lorsque la direction des routes construit un axe routier, elle pense aux voitures, mais aussi aux piétons et aux cyclistes. Après l'aménagement d'une passerelle le long du pont de Valvins et la construction d'un passage souterrain entre les communes de Perthes-en-Gâtinais et de Fleury-en-Bière, le Département projette la création à Esbly d'une passerelle piétons-cycles au-dessus du canal de Meaux à Chalifert. Le projet bénéficiera aux habitants qui effectuent des déplacements à pied ou à vélo entre le centre-ville et les quartiers situés au sud du canal, avec l'aménagement d'une voie verte.

Au cœur d'un chantier : le giratoire de Jouy-le-Châtel

Situé au croisement de deux routes départementales, et jugé trop dangereux, le giratoire de Jouy-le-Châtel a pour objectif d'améliorer la visibilité des automobilistes, de fluidifier la circulation et de participer à la sécurisation du futur collège Jean-Jaques-Barbaux.

C'est dans une odeur de goudron tiède que Cédric Lesouef, chef du service études et travaux de l'agence routière départementale de Provins, nous accueille sur le chantier.
« *Nous en sommes à l'avant-dernière phase, celle qui consiste à poser la couche de roulement définitive. Ensuite, nous procéderons à l'installation*

de la signalétique horizontale et verticale », précise-t-il. Avant d'en arriver là, de nombreuses équipes ont déjà oeuvré sur ce chantier, entre la phase d'installation (signalétique temporaire et de déviation, dégagement des emprises...), les travaux de terrassement, la réalisation d'un bassin de rétention et le reprofilage des courbes.

Faire face aux contraintes

Ce chantier, comme l'ensemble des projets du Département, a été optimisé par une implantation et un dimensionnement appropriés afin d'impacter le moins possible le foncier rural environnant. Pour faire face aux contraintes hydrauliques, un bassin de rétention d'eau et de régulation a été créé afin



de récupérer les eaux de ruissellement naturel. Assurer le maintien de la circulation pendant toute la durée du chantier est également un défi à relever à chaque opération. « *La sécurité des équipes sur le chantier est également une de nos priorités*, ajoute Cédric Lesouef. *Cela implique le port des équipements de protection individuels (chasuble fluo, casque, chaussures de sécurité), mais aussi une bonne formation pour pouvoir intervenir à proximité des réseaux. Il faut bien sûr aussi rester vigilant par rapport au trafic automobile* ». L'ouverture définitive de ce giratoire, de 22 m de diamètre, est pour bientôt. Ne reste plus qu'à réaliser l'engazonnement

et à apporter une touche finale, en 2023, avec l'aménagement paysager.

Vidéo et photos à retrouver sur [seine-et-marne.fr](https://www.seine-et-marne.fr) 



UN CHANTIER « VERT »

- **90 %** des déblais ont été réutilisés en remblais,
- **100 %** du décapage de la terre végétale a été réutilisé pour les espaces verts
- utilisation d'enrobés tièdes, permettant une économie de **20 à 30 %** d'énergie pour leur fabrication
- réduction de **70 %** des gaz à effet de serre grâce à la présence d'une carrière à proximité



La sécurité routière au cœur des préoccupations

Veiller à la sécurité des usagers de la route est une préoccupation constante du Département. En plus de la réalisation d'aménagements sécurisés sur la voirie, des campagnes d'information et de prévention sur les risques routiers sont menées auprès du public.

Toute l'année, le Département assure une véritable éducation routière à ses usagers à travers différentes actions. Parmi elles, la sensibilisation des collégiens tient une place essentielle. Aujourd'hui, ce sont 14 200 collégiens qui sont sensibilisés aux risques routiers sur 129 collèges, via les supports pédagogiques de l'Attestation scolaire de sécurité routière (ASSR)

et le Livret Vélo, tous deux financés en intégralité par le Département. Lors des grands événements (Rando des 3 Châteaux, Festival de la Terre, Ronde à Vélo), la direction des routes met en place des stands « sécurité routière ». Grâce à des jeux ou des quiz, la prévention est adaptée au public. Les thèmes abordés sont principalement la vitesse (facteur présent

dans 27 % des accidents mortels en 2017), l'usage d'alcool et de stupéfiants, ainsi que les dangers des nouveaux modes de déplacement.

La sécurité, c'est aussi celle des agents

Au quotidien, les équipes des cinq agences routières sont exposées parfois aux comportements violents et aux incivilités des usagers. Au-delà

de la sensibilisation sur les bonnes pratiques à adopter au volant, le Département travaille pour assurer la sécurité de ses équipes. Du matériel plus performant a été fourni, et la direction des routes a expérimenté des gilets à LED qui permettent une meilleure visibilité des agents en service lors des travaux de nuit et des interventions hivernales.



SÉCURITÉ : L'EXEMPLE DE FORGES

Afin de limiter l'accidentalité sur ses routes, le Département agit sur la structure du réseau routier en créant des aménagements de sécurité et en sécurisant, par exemple, des passages à niveau. Le carrefour entre la RD 67 et la RD 210, situé sur la commune de Forges, en est un bel exemple. Connue pour sa dangerosité (4 accidents mortels entre 2015 et 2018), cette intersection a fait l'objet d'un réaménagement complet, terminé à la mi-juin. Pour permettre une amélioration de la sécurité et faire ralentir les automobilistes, la direction des routes a renforcé la signalisation et installé des bandes sonores au sol.

Pour une route **plus verte**

Cinq priorités guident l'action du Département : préserver la biodiversité, économiser les matières premières non renouvelables, réduire les gaz à effet de serre ainsi que la consommation d'énergie, et enfin améliorer les conditions de travail des agents sur le terrain.

Le Département initie de nombreux projets avec l'idée de concevoir et de réaliser des routes durables. Depuis plus de dix ans, les agents utilisent des enrobés dits à basse température (froids, semi-tièdes ou tièdes) pour revêtir ou construire des axes routiers. « Sans diminuer les performances techniques ni la durabilité, ils apportent plus de confort aux ouvriers et permettent de réduire jusqu'à 20 % la consommation d'énergie et jusqu'à 25 % la production de gaz à effet de serre », explique Jean-Sébastien

Soudre, le directeur de la direction des routes.

Des chantiers « zéro déchets »

La construction des routes relève de l'économie circulaire : jusqu'à 100 % des déchets sont recyclés et, pour les enrobés neufs, un minimum de 30 % des déchets est réutilisé. « C'est devenu une norme et aujourd'hui on pousse l'innovation plus loin », affirme Jean-Sébastien Soudre. En 2020, un travail partenarial avec la chambre syndicale a permis un recyclage à 100 % des 260 000 tonnes de déchets de chantiers produits dans l'année. « Avec ces nouveaux procédés, on considère nos routes comme de véritables gisements de matériaux. »

L'innovation au service des routes

Désormais, la direction des routes expérimente des enrobés sans bitume permettant de réduire jusqu'à 70 % les émissions de gaz à effet de serre.

Chantier expérimental
avec un revêtement à la résine de pin.



QU'EST-CE QUE LE « BIO-GNV » ?

Ce carburant, à impact réduit sur l'environnement, est produit par méthanisation à partir de résidus agricoles, de cultures à vocation énergétique, de boues de station d'épuration ou encore de résidus de la restauration collective (biodéchets). Déjà dotée de deux camions roulant au « Bio-GNV », la direction des routes souhaite en acquérir deux de plus chaque année pour verdir sa flotte de véhicules.

« Le principe est simple et sans déchet ». Ce liant végétal est conçu à partir de morceaux de bitume et de gravier récupérés d'une route usagée. Mélangés à de la résine de pin, les matériaux sont prêts à débiter une seconde vie, sans même ajouter du nouveau bitume. Pour l'instant, trois kilomètres ont bénéficié de cette innovation, mais d'autres projets sont en réflexion pour l'année 2023.



ENTREtenir SANS DÉTRUIRE

Dans le but d'améliorer la sécurité et le confort des usagers de la route, le Département entretient les accotements, les talus, les haies, mais sans détruire ses refuges pour la faune et la flore. Ainsi, les pesticides ont été bannis, et le rouleau palpeur qui tassait le sol et écrasait les organismes vivants a été remplacé par du fauchage raisonné : limitation de la hauteur de coupe à dix centimètres du sol avec seulement trois passages par an. Ainsi, les habitats naturels sont préservés, et la reproduction des espèces végétales et animales est favorisée.

Tout savoir sur le **RSA**

Qui peut bénéficier du RSA ?

Le revenu de solidarité active est ouvert aux conditions suivantes :

- avoir plus de 25 ans et être sans emploi ou avoir entre 18 et 24 ans et être parent isolé ;
- résider de façon stable et effective en France ;
- être de nationalité française ou être étranger titulaire depuis au moins 5 ans d'un titre de séjour, ou être ressortissant de l'Union européenne et titulaire d'un droit au séjour ;
- disposer de faibles ressources et ne pas dépasser un plafond qui diffère selon sa situation (célibataire, famille monoparentale, couple).

Quels sont vos droits ?

Vous pouvez bénéficier :

- d'une allocation garantissant un revenu minimum ;



VÉRIFIEZ SI VOUS ÊTES ÉLIGIBLE AU RSA

Pour connaître son éligibilité au RSA et/ou le montant de l'allocation auquel prétendre :

caf.fr ou msa.fr

3939

« Allo service public »



30 330

foyers bénéficiaires du RSA

- d'une protection universelle maladie ;
- d'un accompagnement professionnel personnalisé : le référent unique (voir encadré page suivante).

Quelles sont vos obligations ?

Vous devez :

- vous engager dans une démarche d'insertion et signer un contrat d'engagement réciproque avec le Département, ou un projet personnalisé d'accès à l'emploi avec Pôle emploi ;
- être présent à tous vos rendez-vous avec votre référent ;
- effectuer votre déclaration trimestrielle

de ressources auprès de votre Caisse d'allocations familiales ou de votre Mutualité sociale agricole ;

- maintenir votre inscription à Pôle emploi si vous êtes en accompagnement professionnel ;
- signaler tout changement de situation familiale ou professionnelle.

Si les obligations ne sont pas remplies, le Département peut décider la suspension d'une partie de l'allocation (50 à 100 %).

Comment faire une demande de RSA ?

La demande doit être formulée en priorité



LE RSA, QU'EST-CE QUE C'EST ?

Le Revenu de solidarité active (RSA) est un revenu minimum ainsi qu'un dispositif d'accompagnement pour les personnes qui sont sans activité (ou à faibles ressources). Financé par le Département, il est versé par la caisse d'affiliation du bénéficiaire (Caisse d'allocations familiales ou Mutualité sociale agricole). Il vise à assurer un minimum de revenu pour accéder à une existence décente. Son objectif est de lutter contre la pauvreté, d'encourager l'exercice ou le retour à une activité professionnelle et d'accompagner l'insertion sociale.

sur le site internet de la CAF ou de la MSA ou sur mesdroitssociaux.gouv.fr

En cas d'impossibilité, un accompagnement peut être trouvé auprès :

- d'un point d'accueil d'une Maison des services au public (MSAP) ;
- d'une Maison départementale des solidarités (MDS) ;
- d'un Centre communal d'action sociale (CCAS) ayant décidé d'exercer cette compétence.

Le Département finance le RSA et accompagne ses bénéficiaires vers l'emploi

Avec plus de 30 000 foyers bénéficiaires en Seine-et-Marne, le revenu de solidarité active (RSA) est une aide primordiale pour de nombreuses familles. D'un montant moyen de 509 €, il n'est parfois perçu que comme une aide financière pour les personnes les plus en difficulté. Il offre en réalité l'accès à de nombreux droits – et devoirs – pour accompagner ses bénéficiaires vers l'emploi.

Focus sur un aspect méconnu : les offres d'insertion du Département.

Lorsque vous devenez bénéficiaire du RSA, afin de faciliter votre insertion professionnelle et/ou sociale, le Département met plusieurs outils à votre disposition. Vous, ou votre référent, pouvez demander à les utiliser selon vos besoins.

• **L'insertion par l'activité économique (IAE)** est un accompagnement réalisé par certaines structures pour des personnes très éloignées de l'emploi. Elles proposent un contrat de travail et un accompagnement social et professionnel

soutenu (chantiers d'insertion, associations intermédiaires, entreprises d'insertion, etc.).

• **Le Département propose des formations**, sous forme d'ateliers de courte durée, couvrant des besoins allant du social au professionnel (bilans médico-socio-professionnels, ateliers informatiques, mise en lien avec les entreprises, etc.).

• **Les actions sociales sur une ou plusieurs thématique(s) organisée(s) par les Maisons départementales**

des solidarités. Vous pouvez participer à un groupe ou à des ateliers qui vous permettront de reprendre confiance en vous à partir d'activités de la vie quotidienne. Ils vous aideront également à résoudre les freins potentiels à votre insertion (mobilité, logement, santé, etc.).

• **Job77.fr**, cet outil numérique permet, grâce à un système de géolocalisation, de mettre en relation les entreprises qui recrutent avec les bénéficiaires du RSA.
www.job77.fr ✨



BERNARD COZIC
vice-président en charge
des solidarités

**NOTRE ACTION
EST GUIDÉE
PAR LA SOLIDARITÉ
ENVERS LES PERSONNES
À FAIBLES RESSOURCES
ET PAR LA VOLONTÉ
DE LES ACCOMPAGNER
VERS UNE MEILLEURE
SITUATION
PROFESSIONNELLE.**



VOUS ÊTES ACCOMPAGNÉS PAR UN RÉFÉRENT UNIQUE

Vous déterminerez, avec l'aide de votre référent, le plan d'action qui vous permettra de retrouver de l'autonomie et de sortir du dispositif RSA. Il s'agit d'un professionnel de l'emploi ou de l'insertion (une assistante sociale, un conseiller d'insertion ou un conseiller de Pôle emploi) qui vous aide à définir votre parcours, vous accompagne dans vos démarches et s'assure des objectifs fixés.

« Coup de pouce » vers l'emploi sur les métiers en tension

Un accompagnement intensif pour un retour à l'emploi dans les métiers de l'hôtellerie-restauration, de l'agriculture et des espaces verts. C'est ce que propose le Département à 400 bénéficiaires du RSA résidant en Seine-et-Marne.

Le projet

De nombreux postes vacants ont été identifiés sur le territoire dans les filières de l'hôtellerie-restauration (employés polyvalents, cuisiniers, réceptionnistes...), de l'agriculture (salariés agricoles, maraîchers...) et des espaces verts (jardiniers, bûcherons, agents forestiers...). L'objectif, parmi les bénéficiaires actuels du RSA, est de sélectionner environ 400 personnes dont les parcours,

l'expérience et le projet professionnel pourraient le mieux correspondre à ces métiers vacants.

Un accompagnement personnalisé

Phase 1 :

découverte des métiers

Immersion, entretiens et tests pour définir un plan individuel de retour à l'emploi.

Phase 2 (optionnelle) :

formation gratuite

Selon le métier choisi, une formation peut être nécessaire pour acquérir des compétences spécifiques : anglais, permis de conduire, gestes et posture, hygiène alimentaire...

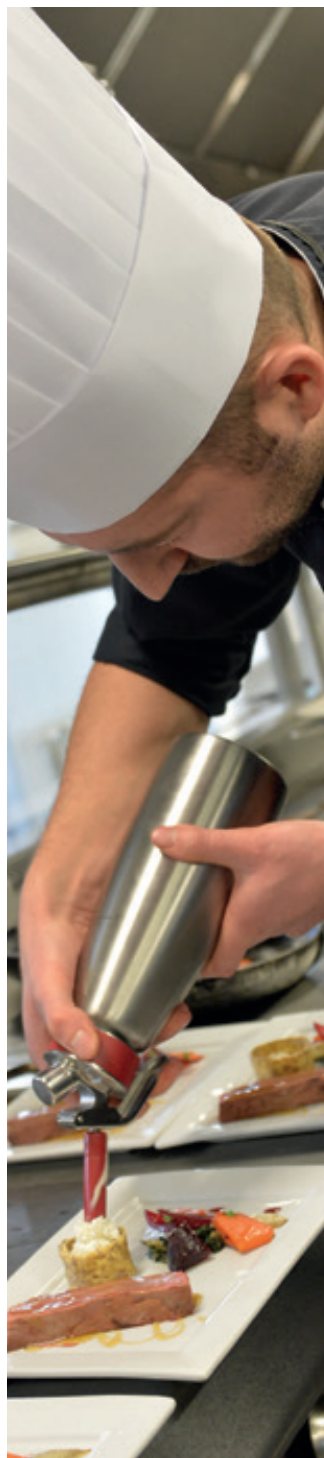
Phase 3 :

placement en entreprise

Conseils pour la préparation des entretiens d'embauche, mises en situation, organisation de rencontres avec les recruteurs et suivi dans l'emploi une fois le recrutement effectué.

1 000 € de prime de retour à l'emploi

Une prime de 500 € versée lors de la reprise d'un emploi, permettant de payer les frais annexes (garde d'enfants, mobilité, etc.) et une deuxième



prime de 500 € versée au bout de 6 mois pour inciter à la reprise durable dans l'emploi.

Bon à savoir

Cet accompagnement, entièrement gratuit, est réservé aux bénéficiaires du RSA habitant en Seine-et-Marne. Cette démarche innovante, à l'initiative du Département, participe à l'inclusion sociale et est intégralement financée par le Fonds social européen (FSE). En 2023, l'opération « Coup de pouce » s'ouvrira également aux chauffeurs de bus.



LE DÉPARTEMENT RECRUTE

Avec plus de 5 000 agents répartis sur l'ensemble du territoire, le Département vous propose une grande diversité de métiers dans de nombreux domaines : social, technique, environnemental, éducatif, culturel... En CDD, CDI ou apprentissage, les candidatures sont ouvertes à tous ! Flashez le QR-code pour découvrir toutes nos offres !

info+

Il n'est pas trop tard pour candidater !

Contactez Bimbamjob, partenaire du Département sur cette opération.

bimbamjob.fr

accompagnement@bimbamjob.fr

01 76 44 04 20

LEO, l'art du coworking

Installée à Mareuil-lès-Meaux, L'entreprise ouverte (LEO) propose de la location de salles de réunion et de bureaux au design atypique. L'objectif : apporter un vent d'air frais dans le monde du télétravail. Envie de changer de décor ?

Après avoir passé la porte d'entrée, c'est une douce odeur de vanille, un personnel chaleureux et un lieu comparable à une galerie d'art qui nous accueillent. Pensée durant la période COVID, L'entreprise ouverte a vu le jour en octobre 2021. Sa spécificité est de proposer des salles de réunion à thème : « cabane au Canada », « week-end à la campagne », « zen » et bien d'autres encore. Des univers différents, propices à la productivité et capables de créer une véritable coupure

entre vie de famille et vie professionnelle.

Plus que des bureaux, une galerie d'art

À l'origine de L'entreprise ouverte, on retrouve une férue d'art, Carine Rouvier, qui a eu l'étonnante idée avec son équipe d'associer création artistique et coworking. Entre fauteuils aux couleurs chatoyantes, luminaires de créateurs, espaces cocooning, chaque millimètre de ce lieu unique est dédié à l'art et aux artistes : des sculptures, des tableaux, du pixel art (compositions à base de carrés, utilisant un nombre



© G. Lanzéré

de couleurs limité) d'une artiste seine-et-marnaise... Plus étonnant encore : toutes les œuvres et tout le mobilier sont à vendre. Le principe est simple, un tableau ou une sculpture vous plaît ? Vous pouvez immédiatement l'acheter et repartir avec. Un concept qui a déjà séduit une soixantaine d'entreprises habituées des lieux.

© G. Lanzéré



DES SERVICES EN PLUS :

- huit bureaux de 16 m² ;
- cinq salles de réunion de 12 à 90 m² comprenant un rétroprojecteur, un kit de réunion et de visioconférence ;
- trois salles de formation ;
- des bureaux partagés et de coworking pouvant accueillir 50 personnes ;
- la fibre THD-WIFI ;
- un service de restauration (petit-déjeuner, buffet froid, pause-café) préparé par un chef local.

info+

Ouvert du lundi au vendredi
de 8 h 30 à 18 h 00
220 Chemin de Crécy
à Mareuil-lès-Meaux

entreprise-ouverte.com

A woman with long brown hair, wearing a blue knit beanie with a colorful pattern, a dark blue scarf, and a bright blue raincoat, stands in a field. She has her hands in her pockets and is smiling. In the background, there are several buildings with brown roofs and some trees. The overall scene is outdoors and appears to be a rural or agricultural setting.

Mélanie Castelle, le champ des possibles

Installée à Tournan-en-Brie, la jeune agricultrice vient de bénéficier d'un prêt d'honneur agricole pour porter son projet d'arboriculture bio. Un projet prometteur, qui contribue au maintien du tissu rural et au développement des circuits courts.

Originnaire de l'Ariège, Mélanie Castle n'a pas choisi l'arboriculture et la culture des petits fruits par hasard. « *Mes parents étaient agriculteurs et produisaient des fruits. Il y a donc un terreau familial. Mais le premier critère qui m'a poussé vers cette voie, c'est que je suis très gourmande. J'adore les fruits et j'avais envie d'associer mon travail avec la notion de plaisir. Le choix de l'arboriculture est plus risqué. C'est une culture plus difficile, soumise aux aléas climatiques. Mais c'est un challenge que j'ai envie de relever.* »



JE NE VEUX PAS D'INTERMÉDIAIRE ET JE VEUX VENDRE FRAIS. JE CUEILLE LE MATIN ET JE VENDS DANS LA JOURNÉE. CE QUI N'EST PAS VENDU SERA TRANSFORMÉ EN CONFITURES.



L'importance du collectif

La ferme de Combreux est un projet agricole et socio-culturel, initié par les habitants de Tournan-en-Brie, pour redynamiser l'exploitation et le lien social. « *Nous sommes dans une ferme collective, avec un paysan-boulangier, deux maraîchers et moi-même* », indique Mélanie. « *Je suis sur ce projet depuis 2 ans et j'ai vendu mes premières fraises cet été. Pour le démarrage, j'ai bénéficié d'un prêt d'honneur de 10 000 € par Initiative Melun Val-de-Seine et Sud Seine-et-Marne (NDLR : depuis 2020, le Département a abondé à hauteur de 100 000 € ce dispositif). C'est un prêt à taux zéro, remboursable sur 5 ans.* »

Du bio en circuit court

« *Le bio, c'est une évidence, pour être plus respectueuse de la terre et de ce que l'on mange. Je possède un hectare avec des petits fruits : fraises, framboises, cassis, mûres, mais aussi du raisin de table. La partie arboriculture compte plus de 200 arbres. Essentiellement des poiriers, des cerisiers, et des pruniers qui devraient commencer à donner dans environ quatre années. L'objectif est de vendre ma production en circuit court, via des AMAP (Association pour le maintien d'une agriculture paysanne) avec aussi un peu de vente directe à la ferme* ». On quitte Mélanie, sous une fine pluie seine-et-marnaise, alors qu'elle palisse ses mûriers. A n'en pas douter, la jeune agricultrice va ravir dans les années à venir les papilles des habitants de Tournan-en-Brie et de ses environs.

PORTRAIT SEINE-ET-MARNAIS

Parmi les fruits que vous allez faire pousser, lequel a votre préférence ?

La fraise ! Depuis toute petite j'adore ce fruit. Mes parents en cultivaient et je pouvais me servir à volonté !

Votre produit seine-et-marnais préféré ?

N'étant pas originaire de Seine-et-Marne, c'est la fromagère de Tournan-en-Brie, *Le Comté Bon*, qui m'a fait

découvrir le fromage de Brie. Celui de Nangis est mon préféré.

Un projet agricole que vous admirez ?

Il y a une très belle dynamique dans les fermes collectives, comme à Lumigny avec *La fabrique végétale*.

Un coin de Seine-et-Marne que vous aimez ?

Fontainebleau, mais je n'ai jamais le temps de m'y rendre !

Et si la **maison du futur** était produite en Seine-et-Marne ?

Du bois ? Nous en avons. Du chanvre ? Il en pousse dans nos champs. Le mariage des deux ? Il se fait désormais à Aulnoy, près de Coulommiers, dans une nouvelle usine d'assemblage de panneaux préfabriqués : *Wall'up Préfa*.

Wall'Up peut se traduire par *murer* ou *dresser des murs*. C'est aussi et surtout une entreprise innovante, inaugurée en janvier 2021 et qui se propose de révolutionner le monde du bâtiment avec un matériau nouveau : un panneau préfabriqué sur mesure associant une armature bois garnie de chanvre... ou plus exactement, de « *béton de chanvre* », c'est-à-dire de la chaux mélangée à la chènevotte (la paille de chanvre). Ce panneau offre tous les avantages : il est léger, résistant et porteur (jusqu'à R + 1), démontable et recyclable. Excellent isolant thermique et phonique, il résiste au feu, et, surtout, il est 100 % naturel et local. Qui dit mieux ? « *Les matériaux de construction bio-sourcés bénéficient actuellement d'un alignement des planètes* », se félicite l'architecte Philippe Lamarque, le président de Wall'Up. Cet alignement de planètes, c'est bien sûr la contrainte environnementale de plus en plus prégnante, l'urgence climatique, la nécessité des circuits courts et aussi la conjonction de la loi « Climat et Résilience » et de la nouvelle réglementation écologique (RE2020), qui s'applique désormais.



LE CHANVRE, UNE PLANTE MAGIQUE :

- ne nécessite aucun intrant chimique ;
- demande très peu d'arrosage ;
- 1 ha de chanvre stocke autant de CO₂ qu'1 ha de forêt ;
- régénère les sols ;
- productrice de biomasse et favorise la biodiversité.



AVEC UN PANNEAU EN BÉTON DE CHANVRE, VOUS DIVISEZ PAR 5 VOTRE IMPACT CARBONE.



Construire en chanvre, c'est simple

L'unité de production de Wall'Up est située à quelques encablures de *Planète chanvre*, un site qui réunit une douzaine de producteurs agricoles de la précieuse fibre végétale. Les premiers murs préfabriqués à Aulnoy ont été utilisés pour la construction de lycées franciliens et d'un pavillon à Machault. Constitués d'un coffrage en bois, remplis de béton de chanvre, ils sont coulés comme du béton classique, et opérationnels au terme d'une quinzaine de jours de séchage naturel. Leur assemblage s'apparente au Légo et diminue d'autant les temps de construction. Son coût ? Il est sensiblement plus élevé qu'un mur traditionnel, mais s'amortit vite puisque le mur Wall'Up permet 70 % d'économies de chauffage, supprime les VMC et les protections antifeu. Autant d'avantages qui font que la Seine-et-Marne a tout à gagner de l'essor de cette filière chanvre sur le territoire.

« La vallée du Nébourg », un nouvel espace naturel sensible

C'est en octobre dernier que Villeneuve-sur-Bellot a inauguré son espace naturel communal. Un travail de longue haleine mené avec l'aide technique et financière du Département, et surtout, un formidable lieu de découverte de la faune et de la flore.

C'est en empruntant un platelage (chemin composé de planches) que vous découvrirez la vallée du Nébourg. Nichée au cœur de la vallée du Petit Morin, cette zone humide de près de 7 ha se présente sous la forme d'un espace boisé abritant une roselière de 2 ha. Le chemin de découverte, une boucle de 1,4 km, longe en partie le Petit Morin et enjambe de nombreuses mares. Au fil de votre promenade, vous pourrez croiser des grenouilles agiles, des tritons palmés, une couleuvre esculape, des martins-pêcheurs ou encore des gobemouches gris. La flore n'est pas en reste, avec la présence avérée d'orchidées sauvages comme l'orchis mâle. L'aménagement du site, dont l'objectif était de préserver la biodiversité tout en rendant accessible au public cet espace naturel, a revêtu par ailleurs une dimension sociale, avec un chantier d'insertion mené par Initiatives77.



© I. Lisiecki

Orchis mâle.



© A. Hazebroucq



BÉATRICE RUCHETON

Vice-président en charge de l'environnement




**C'EST UNE
OPÉRATION EXEMPLAIRE
OÙ LA COMMUNE
ET LE DÉPARTEMENT
SE SONT ENGAGÉS
DANS LA PROTECTION
DU PATRIMOINE
NATUREL.**



EN BREF

ZÉRO PESTICIDES DANS LES COMMUNES

Le trophée Zéro phyt'eau 2022 a récompensé 19 nouvelles communes de Seine-et-Marne qui, accompagnées par l'association AQUI'Brie et le Département, ont abandonné l'usage des pesticides dans leurs espaces publics. Depuis la création du trophée en 2013, ce sont près de 200 communes qui ont franchi le pas.

seine-et-marne.fr 

RÉNOVER SON LOGEMENT AVEC LA CADAL

La Caisse départementale d'aide au logement vous propose des prêts :

- agrandissement et amélioration (**priorité aux travaux d'économie d'énergie**) : taux à 2,5 % pour un prêt jusqu'à 10 000 €
 - construction et amélioration : taux à 2 % pour un prêt jusqu'à 10 000 €
- Durée des prêts et plafonds de ressources à retrouver sur :

cadal77.wixsite.com/cadal77 
01 60 65 94 88

Création napoléonienne, le canal de l'Ourcq fête ses 200 ans cette année

L'idée date du ^{xvi}e siècle, mais aucun projet ne put aboutir jusqu'à ce que Napoléon Bonaparte s'empare du sujet. En 1801, le Premier consul n'est pas encore empereur, mais nourrit déjà de grandes ambitions pour Paris. « *Je veux faire de Paris la plus belle capitale du monde* », confia-t-il à Chaptal, son ministre de l'Intérieur. Ce dernier lui répondit alors : « *Donnez-lui de l'eau* ». Il lui conseilla de relier la rivière à la capitale, pour approvisionner le Tout-Paris en eau potable mais aussi en marchandises (bois de chauffage et de construction, céréales...), grâce à un canal, le canal de l'Ourcq.



Napoléon fut séduit par l'idée et signa, un an plus tard, le décret annonçant l'ouverture d'un canal de dérivation de la rivière de l'Ourcq. Il nomma alors Pierre-Simon Girard, l'un des scientifiques l'ayant accompagné pendant la campagne d'Égypte, responsable de ce chantier. Ainsi débuta la construction de ce projet colossal en même temps que les canaux de Saint-Denis et Saint-Martin. Elle s'acheva en 1822. Aujourd'hui, le canal appartient à la Ville de Paris, comme héritage de l'Histoire. Ce réseau remplit toujours les deux fonctions de transport et d'alimentation en eau. Il s'agit désormais du réseau d'eau non potable, qui sert notamment au nettoyage des rues, à l'arrosage des espaces verts... Environ 200 000 m³/jour transitent via les canaux.

Les usines élévatoires, patrimoine historique remarquable

Situées à Villers-les-Rigault et à Trilbardou, deux usines élévatoires font partie intégrante du réseau d'alimentation en eau de Paris. Elles ont longtemps servi à pomper l'eau de la Marne pour alimenter le canal et assurer un niveau stable pendant l'étiage, lorsque le niveau de l'eau est au plus bas. Aujourd'hui, seule celle de Trilbardou est encore utilisée. Jean-Louis Duffet, Président de l'association [Au fil de l'Ourcq](#), nous accueille sur site et dévoile, au fil de la visite, les secrets et rouages de l'usine. Un patrimoine que son association met en valeur pour en assurer la sauvegarde. Après quelques explications, nous nous avançons vers la pièce maîtresse : **la roue de Sagebien**, la machine historique de pompage créée par Alphonse Sagebien, ingénieur de l'École centrale des arts et manufactures. Sortie des eaux, elle trône majestueusement. La belle roue à aube, classée aux Monuments historiques, est imposante. Son diamètre de 11 m capture l'eau et actionne quatre pompes volumétriques. Elle constitue le moteur de l'usine et permet de relever environ 3 700 l à chaque tour de roue (on compte 2 tours par minute environ).

La roue de Sagebien, classée aux Monuments historiques.

© Julie Ruault

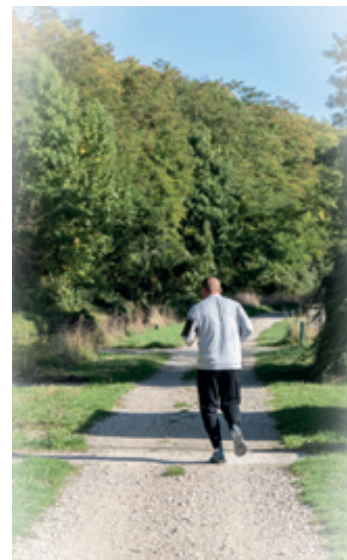
Le canal en mode **slow tourisme**

Randonnées à pied ou à vélo, sur terre ou sur l'eau, le canal, long de près de 100 km, offre une grande variété de loisirs au gré de l'eau. Les paysages, tantôt urbains, tantôt bucoliques, proposent de vrais moments de détente et d'amusement au fil des territoires traversés. Enfourchez votre bicyclette sur la **piste cyclable** allant de Claye-Souilly à Paris, laissez-vous porter par le courant lors d'une promenade en bateau ou bien flânez sur les chemins de halage. Les lieux verdoyants de Seine-et-Marne vous permettront de jolies trouvailles à dénicher à l'Office de Tourisme de Meaux Marne Ourcq.



LE CANAL DE L'OURCQ, UNE HISTOIRE DE RIVE EN RIVE

C'est dans une prairie de l'Aisne que l'Ourcq prend sa source. Aux abords de la forêt de Retz, à Port-aux-Perches, commence la partie canalisée de la rivière jusqu'à Mary-sur-Marne près de Lizy-sur-Ourcq, où elle se jette dans la Marne. Le canal de l'Ourcq, déviation de l'affluent, s'étend quant à lui de Mareuil-sur-Ourcq dans l'Oise jusqu'à la Rotonde de La Villette à Paris, il est le plus long des canaux parisiens.



© Julie Ruault

Des escapades variées au fil de l'Ourcq

Prenez votre temps, vous ferez aussi de belles rencontres à la **réserve naturelle du Grand-Voyeux**. Ouverte en 2012, elle contribue à améliorer la conservation des espèces en faisant de ce site privilégié un lieu de découverte et d'apprentissage avec ses observatoires et ses nombreuses sorties nature, sur inscription, tout au long de l'année.

Pour une escapade parisienne, les plus gourmands pourront se rendre au **Marché sur l'eau de Paris**. Il adopte le principe des circuits courts en proposant des fruits et légumes produits en Seine-et-Marne et acheminés en barge via le canal. Les amateurs de street art, quant à eux, pourront admirer les fresques s'étendant de la Rotonde de la Villette à Aulnay-sous-Bois.

info+

→ Si vous souhaitez en apprendre davantage sur le canal de l'Ourcq, visiter les usines élévatoires ou rejoindre l'association :

Au fil de l'Ourcq
aufildelourcq.org

06 88 60 66 19

→ **Office de Tourisme de Meaux Marne Ourcq**
tourisme-paysdemeaux.com/



Jusqu'au 26/01
Les colonies
dans la Grande Guerre

Dammarié-lès-Lys /
Archives départementales

Réalisée par des détenus du centre pénitentiaire de Meaux-Chauconin-Neufmontiers, l'exposition propose un nouveau regard sur la Grande Guerre via les films et photographies de Didier Pazery.

- Entrée gratuite
archives.seine-et-marne.fr ✨

Jusqu'au 29/01
Rosa Bonheur intime

Thomery /
Château Rosa Bonheur

Une exposition dans l'intimité de l'artiste et de son travail de photographe.

- rosabonheur77.fr ✨

08/01
Visite découverte
du musée

Vulaines-sur-Seine /
Musée Stéphane Mallarmé

Cette visite vous permettra de découvrir la « petite maison au bord de l'eau », louée par le poète de 1874 à sa mort en 1898, avec sa vie, ses meubles et objets familiers, ses loisirs et son entourage artistique.

- Horaire : 15h (durée 1h)
- Tarif : 4 € (adulte) ou 2 € (enfant) + droit d'entrée au musée.
- Réservation obligatoire
musee-mallarme.fr ✨



17/01
La Poste par monts
et par vaux

Dammarié-lès-Lys /
Archives départementales

L'histoire des transports a révélé La Poste, institution publique structurée par des services essentiels nés au XIX^e siècle, comme la première des organisations de mobilité(s) du pays.

- Horaire : 18h30 (durée 1h)
- Entrée gratuite / Réservation conseillée
archives.seine-et-marne.fr ✨

20/01
Faire sa généalogie,
les sources
complémentaires

Dammarié-lès-Lys /
Archives départementales

Apprenez à exploiter les déclarations au tribunal du commerce, les registres d'érou, les recensements d'étrangers, les listes électorales, etc.

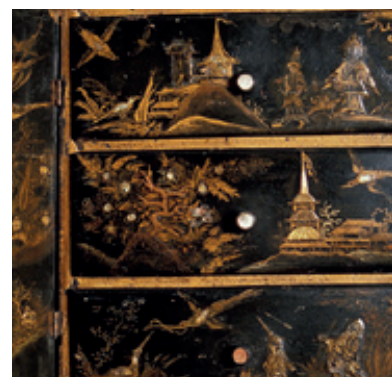
- Horaire : 10h (durée 2h)
- Tarif : 2 € / Réservation obligatoire
archives.seine-et-marne.fr ✨

21/01
Atelier Conte Kamishibai
(jeune public)

Vulaines-sur-Seine /
Musée Stéphane Mallarmé

Saviez-vous que Mallarmé était passionné par le Japon ? Après une visite de son cabinet japonais, les enfants pourront s'essayer au kamishibai, l'art de conter des histoires en faisant défiler des images à l'aide d'un théâtre miniature appelé butai. Ils pourront ensuite réaliser leur propre conte inspiré des plus célèbres légendes japonaises.

- Informations pratiques :
- Horaire : 14h30 (durée 2h)
- Tarif : 2€ par enfant, à partir de 6 ans
- Réservation obligatoire
musee-mallarme.fr ✨



21/01
Thomas VDB s'acclimate
(humour)

Noisiel / La Ferme du Buisson

Un spectacle désespérément joyeux où le rire soulage et où le réchauffement climatique muscle les zygomatiques ! Dans ce one-man-show bourré d'auto-dérision, il porte un regard acéré et irrésistiblement drôle sur ses propres contradictions et celles de son époque.

- Horaire : 20h45
- Tarifs : 10 à 18 €
lafermedubuisson.com ✨

24/01
Le château
de Montceaux-lès-Meaux

Dammarié-lès-Lys /
Archives départementales

Architecture, ameublement et vie sociale sous Catherine de Médicis, Gabrielle d'Estrées et Marie de Médicis (1556-1642).

- Horaire : 18h30 (durée 1h)
- Entrée gratuite / Réservation conseillée
archives.seine-et-marne.fr ✨

Du 27/01 au 29/01
Exposition-concert de Serge Bulot
Nemours / Musée de Préhistoire

- Le 27/01 à 20h

Concert conférence :

« Instruments des origines, origine des instruments ». Un croisement entre les instruments de la Préhistoire et les multiples instruments du monde.

- Gratuit, sur réservation

- Le 28/01 à 14h30 et 16h et le 29/01 à 11h, 14h30 et 16h.

Animations-concert :

« Musiques en partage ». Découverte, à l'aide de répliques du Paléolithique (rhombes, plalanges sifflantes, lithophones, flûtes, etc.) et d'instruments traditionnels actuels, des sonorités de la Préhistoire.

- Tarif : droit d'entrée au musée
- Sur réservation

musee-prehistoire-idf.fr ✨



© A. Rebaud

10/02
Romane Santarelli

File7 / Magny le Hongre

Réjouissante ou mélancolique, son électro onirique saura toucher vos sentiments.

- Horaire : 20h
- Tarifs : 10 à 15 €

file7.com ✨

10/02 et 11/02
Machine de cirque

Noisiel / La Ferme du Buisson

Planche coréenne, quilles, vélo acrobatique, anneaux chinois, mais aussi serviettes de bain ! Cinq acrobates et un musicien multi-instrumentiste brillent par leur présence virtuose dans un univers de bric et de broc.

- Le 10/02 à 20h (durée 1h30)
- Le 11/02 à 18h (durée 1h30)
- Dès 5 ans
- Tarifs : 4 à 18 €

lafermedubuisson.com ✨

14/02
Pasteur, artiste, homme de science et entrepreneur

Dammariè-lès-Lys / Archives départementales

Pasteur fut beaucoup plus que l'inventeur du vaccin contre la rage. Pastelliste dans sa jeunesse, il fut ensuite un savant visionnaire. Convaincu de la nécessité d'un lien étroit entre la science et ses applications, il fut le précurseur des créateurs de « start-up ».

- Horaire : 18h30 (durée 1h)
- Entrée gratuite / Réservation conseillée

archives.seine-et-marne.fr ✨

17/02
Nuit du cinéma : musicaux !

Noisiel / La Ferme du Buisson

Une nuit en-chantée, avec des films cultes (les mythiques Spinal Tap de Rob Reiner et The Rocky Horror Picture Show de Jim Sharman) ou plus rares, pour vous en mettre plein les yeux et les oreilles et vous donner des fourmis dans les jambes.

- Horaire : de 22h30 à l'aube
- Tarifs : 10 à 18 €

lafermedubuisson.com ✨

Du 29/01 au 30/07
Exposition
« Agriculture, élevage – L'Antiquité en héritage »

Saint-Cyr-sur-Morin / Musée de la Seine-et-Marne

Cette exposition conçue spécialement pour le jeune public à partir des dernières recherches archéologiques a pour objectif de faire comprendre les liens qui unissent l'agriculture et l'élevage de l'Antiquité au XX^e siècle.

- Tarif : droit d'entrée au musée

musee-seine-et-marne.fr ✨

29/01
Atelier de pratique artistique

Musée des peintres de Barbizon

Atelier botanique animé par Dominique Bourrellier. Les végétaux persistants : gui, fragon, houx.

- Horaire : 15h
- Tarif : 10 €
- Sur réservation

musee-peintres-barbizon.fr ✨

29/01
Visite commentée
Musée des peintres de Barbizon

Visite commentée de l'auberge Ganne.

- Horaire : 15h

musee-peintres-barbizon.fr ✨

Du 30/01 au 24/02
Exposition :
les nouvelles acquisitions

Dammariè-lès-Lys / Archives départementales

Soyez les premiers à découvrir les documents entrés aux Archives départementales en 2022.

- Visite libre

archives.seine-et-marne.fr ✨

Du 03/02 au 06/03
Exposition :
« De Louis à Pasteur : 1822-1895 »

Dammariè-lès-Lys / Archives départementales

L'Institut Pasteur – Musée Pasteur a conçu, à l'occasion du bicentenaire de la naissance de Louis Pasteur, une exposition qui retrace la vie et l'œuvre du célèbre scientifique.

- Visite libre

archives.seine-et-marne.fr ✨

07/02
La mobilité en Seine-et-Marne : une autre époque

Dammariè-lès-Lys / Archives départementales

Histoire du tramway, de l'autobus et des transports urbains.

- Horaire : 18h30 (durée 1h)
- Entrée gratuite / Réservation conseillée

archives.seine-et-marne.fr ✨

18/02

Projection de contes à la lanterne magique

Vulaines-sur-Seine / Musée Stéphane Mallarmé

Au musée Mallarmé, un mystérieux objet sommeille... La lanterne magique ! Petits et grands découvrent ce fabuleux mécanisme et voyagent dans le temps grâce à la projection de contes légendaires.

- Horaire : 14h30 (durée 1h)
- Jeune public (à partir de 5 ans).
- Tarif : 2 € par enfant
- Réservation obligatoire musee-mallarme.fr ✨

Du 22/02 au 02/03

Animations durant les vacances

Dammarie-lès-Lys / Archives départementales

- mardi 22/02 et mercredi 02/03 : Enigm’Archives – Jeu de piste

Un fantôme s’installe dans la tour des Archives pour les vacances. En incarnant une équipe d’archivistes, déjouez ses défis dans le temps imparti pour l’empêcher d’y mettre le bazar. Un jeu d’énigmes pour découvrir en s’amusant les coulisses du monde des Archives.

- mercredi 23/02 et mardi 01/02 : En route ! – Atelier découverte

Une série d’activités réalisées à l’aide de photographies anciennes et de documents pour découvrir les transports d’autrefois en Seine-et-Marne. Un atelier de découverte élaboré spécialement pour « En route », le thème de la programmation culturelle 2022-2023.

- Horaire : 14h15 (durée 2h)
- Tarif : 2 €
- Public : 8 à 14 ans accompagnés d’un adulte – réservation obligatoire
- archives.seine-et-marne.fr

Du 22/02 au 24/02

Atelier de calligraphie

Saint-Cyr-sur-Morin / Musée de la Seine-et-Marne

- Mercredi 22/02 à 14h
- Jeudi 23 et vendredi 24 : 10h-12h / 13h30-16h30
- Tout public, dès 12 ans
- Tarifs : 5€ + droit d’entrée (adulte) ou 2€ (enfants)
- Sur réservation : 01 60 24 46 00 musee-seine-et-marne.fr ✨

Du 20/02 au 03/03

Vacances d’hiver au musée

Nemours / Musée de Préhistoire

- Les mardis, jeudis et vendredis de 10h30 à 12h15 :

Découvrir l’archéologie et la Préhistoire en s’amusant.

- Enfants de 8 à 14 ans.
- Tarif : 2 €, sur réservation

- Du lundi au vendredi à 15h et à 16h (durée 30 mn) :

Remontez le temps en découvrant les techniques de chasse et de production du feu de nos ancêtres !

- Animations comprises dans le droit d’entrée au musée.
- musee-prehistoire-idf.fr ✨

23/02

Atelier de pratique artistique

Musée des peintres de Barbizon

Atelier animé par Dominique Bourrellier. Oiseaux et plumes.

- Horaire : 15h
- Tarif : 10 €
- Sur réservation musee-peintres-barbizon.fr ✨

03/03

Conférence « La technologie va-t-elle nous sauver ? »

Nemours / Musée de Préhistoire

Conférence de Philippe Bihouix.

- Horaire : 20h
- Gratuit, sur réservation musee-prehistoire-idf.fr ✨

05/03

Ulysse come back Saint-Cyr-sur-Morin / Musée de la Seine-et-Marne

La véritable histoire vraie d’Ulysse très librement inspirée d’Homère.

- Tarif : droit d’entrée au musée
- Sur réservation : mdsm@departement77.fr musee-seine-et-marne.fr ✨

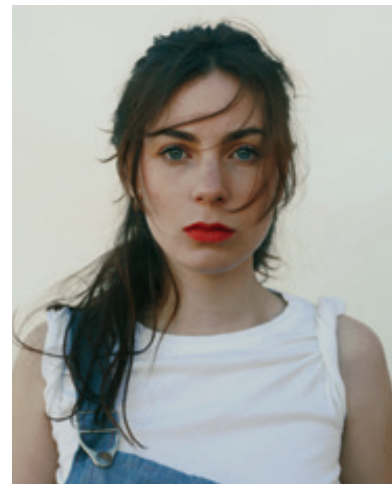
08/03

Le monde de Mathilde : femme savante et criminelle

Dammarie-lès-Lys / Archives départementales

Le 8 mai 1867, une épicière de 34 ans assassine en forêt de Fontainebleau son associée et amante. En suivant, grâce à toutes les archives disponibles, sa trajectoire, il s’agira de rendre à cette femme énigmatique un peu de sa complexité.

- Horaire : 18h30 (durée 1h)
- Entrée gratuite / Réservation conseillée archives.seine-et-marne.fr ✨



© F. Latour-Lambert

11/03

Adé File7 / Magny le Hongre

À cheval entre pop luxuriante et country futuriste, elle a trouvé le bon galop, traversant en Amazone les multiples paysages de l’amour et ses météos changeantes.

- Horaire : 20h
- Tarifs : 10 à 15 €
- file7.com ✨

12/03

Conférence Histoire aéronautique et spatiale Saint-Cyr-sur-Morin / Musée de la Seine-et-Marne

Le musée aéronautique et spatial SAFRAN est le plus ancien musée de la propulsion au monde. Cette histoire de la propulsion démarre en 1905 jusqu’à l’aventure Ariane avec le décollage d’Ariane 6.

- Horaire : 15h
- Tarif : droit d’entrée au musée
- Sur réservation : mdsm@departement77.fr musee-seine-et-marne.fr ✨

14/03

**Conférence :
Et si les animaux
nous inspiraient ?**

Noisiel / La Ferme du Buisson

L'intelligence est partout dans le monde animal. Du martin-pêcheur au chimpanzé en passant par l'éléphant, observons et étudions. Tous ont beaucoup à nous inspirer pour améliorer nos trains, nos avions, nos robots, notre santé, notre écologie, notre architecture, et encore bien des choses !

• Horaire : 20h

• tarif : 5 €

lafermedubuisson.com ✨

18/03

Printemps des poètes

**Vulaines-sur-Seine /
Musée Stéphane Mallarmé**

La maison de Mallarmé fête la poésie ! Au programme des jeux poétiques pour les petits et les grands poètes et plein d'autres surprises à découvrir...

• Plus d'informations

sur la programmation sur le site internet et les réseaux sociaux du musée.

musee-mallarme.fr ✨

19/03

**Lecture « La conjuration
et l'enfant de l'amour »**

**Saint-Cyr-sur-Morin /
Musée de la Seine-et-Marne**

Michel Lecourt lira quelques extraits et présentera son ouvrage « La conjuration et l'enfant de l'amour » publié en 2019 aux éditions Complicites Eds. La lecture sera suivie d'une séance de dédicace.

• Horaire : 15h

musee-seine-et-marne.fr ✨

21/03

Il trovatore

Noisiel / La Ferme du Buisson

Fort du succès de son Rigoletto, Verdi fait appel en 1851 au librettiste Salvatore Cammarano pour son nouvel opéra : Il Trovatore. Il nous emmène dans l'Espagne du XV^e siècle pour suivre le destin tragique de personnages sous l'emprise de la gitane Azucena qui cherche à venger la mort de sa mère.

• Horaire : 19h30

• Tarifs : 4 à 7,50 €

lafermedubuisson.com ✨

21/03

**Le chemin de fer
au service des usines**

**Dammariè-lès-Lys /
Archives départementales**

Dès leur origine, les chemins de fer français se sont développés pour répondre à deux objectifs : relier sur de longues distances sites urbains et industriels et constituer un maillage de lignes à même de développer l'économie locale.

• Horaire : 18h30 (durée 1h)

• Entrée gratuite / Réservation conseillée

archives.seine-et-marne.fr ✨



© J. Welters

23/03

Charlie Winston

File7 / Magny le Hongre

De Charlie Winston l'on connaît son iconique Like a Hobo, tube du début des années 2000, qui révèle une identité musicale forte, folk et rock à la fois, ainsi qu'une nature prompte au vagabondage. Ce nouvel album, As I Am est sans doute le plus introspectif.

• Horaire : 20h

• Tarifs : 10 à 25 €

file7.com ✨

26/03

**Atelier de pratique
artistique**

**Musée des peintres
de Barbizon**

Atelier botanique animé par Dominique Bourrellier. Les fleurs de printemps.

• Horaire : 15h

• Tarif : 10 €

• Sur réservation

musee-peintres-barbizon.fr ✨

26/03

**Conférence La Terreur
en Seine-et-Marne**

**Saint-Cyr-sur-Morin /
Musée de la Seine-et-Marne**

La Seine-et-Marne doit son existence à la Révolution qui regroupa des territoires très hétérogènes de la Brie et du Gâtinais. La période révolutionnaire connut une intense mobilisation politique des citoyens qui culmina en l'an II de la Première République. De l'automne 1793 au début de l'été 1794, la moitié des communes du département se dotèrent d'un « Comité de surveillance », chargé officiellement de poursuivre et d'interner comme « suspects » les ennemis potentiels de la Révolution.

• Horaire : 15h

• Tarif: droit d'entrée au musée

• Sur réservation :

mdsm@departement77.fr ✨

musee-seine-et-marne.fr ✨

26/03

Contes et Métamorphoses

**Saint-Cyr-sur-Morin /
Musée de la Seine-et-Marne**

Métamorphoses dans l'exposition « Cultiver, élever : l'Antiquité en héritage ». Les histoires fantasmagoriques et mythologiques d'Ovide accompagnées en musique. Par Caroline Mattei et Benoit Bourdon. Pour tous dès 6 ans.

• Horaire : 16h

musee-seine-et-marne.fr ✨



© E. Canto

26/03

Mass Hysteria

File7 / Magny le Hongre

Plus de 25 ans de carrière exemplaire pour la musique metal de Mass Hysteria, tête d'affiche du prestigieux Hellfest et qui vient de s'offrir le Zénith.

• Horaire : 20h

• Tarifs : 10 à 25 €

file7.com ✨

26/03

Visite commentée

**Musée des peintres
de Barbizon**

Visite commentée de l'auberge Ganne.

• Horaire : 15h

musee-peintres-barbizon.fr ✨



JEAN-LOUIS THIERIOT
Groupe LR,
divers droite et centre
01 64 14 70 33

L'impératif d'une sécurité globale et cohérente

A l'heure où nous nous remettons de l'attaque cyber dont nous avons été victime, je voudrais saluer la formidable résilience dont la collectivité a fait preuve, travaillant d'arrache-pied pour assurer la continuation de nos missions de service public. Plus que jamais, le Département est une sentinelle de la sécurité :

- C'est la lutte contre les attaques cyber, l'une de nos

priorités : nous serons d'une vigilance totale sur le soutien que doit l'État aux collectivités pour renforcer notre protection face aux menaces hybrides, venant de perturbateurs qui emploient des moyens militaires et des moyens non militaires pour déstabiliser.

- C'est notre bouclier de sécurité pour renforcer la sécurité du quotidien : brigade de médiateurs dans les collèges, soutien à l'équipement des polices, déploiement de la vidéoprotection,

création d'un centre de supervision départemental, ...

- C'est la signature de deux conventions par le Président Parisi pour la sécuriser nos Espaces naturels sensibles : lutter efficacement contre les atteintes à l'environnement et préserver nos richesses naturelles exceptionnelles qui font de la Seine-et-Marne le poumon vert de l'Ile-de-France.

A l'aube de cette nouvelle année, nous vous souhaitons une très belle année 2023 pour vous et ceux qui vous entourent.



JEAN LAVIOLETTE
Groupe Socialistes
et Républicains
01 64 14 71 32

Un rendez-vous manqué par le Département

L'inflation frappe durement les foyers et les collectivités locales de notre pays. La structure du financement des conseils départementaux qui repose désormais en partie sur les DMTO (frais de notaire) et une fraction de TVA (en remplacement de la part départementale de la taxe foncière transférée au bloc communal) les épargne des effets de la crise. Le Département vient par exemple de constater plus de 64 M€ de recettes complémentaires. Cela aurait pu être l'occasion d'accompagner davantage les communes et les associations du département en généralisant à l'ensemble des subventions 2022 le coup de pouce de 7,5% réservé aujourd'hui aux contrats ruraux. Pour faire face à l'explosion des coûts de l'énergie, il aurait pu, par exemple, lancer avec Habitat 77 un vaste plan de rénovation énergétique des bâtiments. Malheureusement, comme toujours, la majorité départementale a préféré le dogme à l'efficacité en affectant 100% des ressources nouvelles au désendettement de la collectivité.



PATRICK SEPTIERS
Avenir77
avenir77infos@gmail.com

Avec vous et pour vous

Nous nous réjouissons de lire dans le Seine et Marne Mag, n°142 que la majorité arrive à maintenir la bonne gestion financière initiée par les précédentes présidences. Si nous sommes si « bon élève », d'autres dispositifs de solidarité pourraient être suggérés. Seul le « FSL énergie » mis en place sous la Présidence de P. SEPTIERS est aujourd'hui proposé. L'inflation touche tous les Seine-et-Marnais, il nous faut les accompagner. Ne serait-il pas également souhaitable de faire profiter les Français de cette « bonne gestion » en accompagnant les demandes de l'Etat dans un effort collectif et constructif ? Tel était le sens de notre communiqué de presse : la réactivité de l'Etat pour venir en aide aux collectivités touchées par la conjoncture actuelle. Ce soutien ne doit, en aucun cas, être écarté pour des considérations politiques. Une nouvelle année s'ouvre à nous, vous pouvez être sûr que nous resterons attentifs au suivi de la gestion budgétaire. Nos pensées accompagnent les plus fragiles. Recevez nos vœux les plus chaleureux en cette saison de fêtes.



MARIANNE MARGATÉ
Gauche Républicaine,
Communiste et Écologiste
marianne.margate@departement77.fr

De l'espoir

L'année qui vient de s'écouler fut éprouvante pour nombre de nos concitoyens. Au sortir de la COVID, le retour de la guerre en Europe nous confronte à un monde plus que jamais incertain. Malgré cela l'espoir reste une certitude et c'est dans cette perspective que nous vous souhaitons nos meilleurs vœux, de réussite et de bonheur. Cette nouvelle année sera marquée par l'inflation et l'augmentation pour les ménages de leurs dépenses contraintes. Les départements, en charge des politiques sociales, seront en première ligne pour venir en aide aux plus jeunes et aux foyers les plus modestes. Néanmoins, les collectivités ne pourront à elles seules faire face aux conséquences terribles de l'inflation, étant confrontées elles-mêmes à une augmentation exorbitante des coûts, notamment de l'énergie. Alors que les entreprises européennes de l'énergie ont cumulé 200 milliards d'euros de bénéfice en 2022, nous estimons que ces super profits doivent être mis à contribution par l'État pour venir en aide aux ménages et aux collectivités qui ne peuvent faire face à la flambée des coûts.



Cet hiver, circulez en toute sécurité



INFORMATIONS EN TEMPS RÉEL :
SEINE-ET-MARNE.FR INFOS ROUTES 77
INSCRIVEZ-VOUS AUX ALERTES SMS/MAIL

seine 
&marne
LE DÉPARTEMENT

LE DÉPARTEMENT DE SEINE-ET-MARNE,
VOUS SOUHAITE
UNE TRÈS BELLE ANNÉE !



La Seine-et-Marne, un Département engagé

seine&marn
LE DÉPARTEMENT